

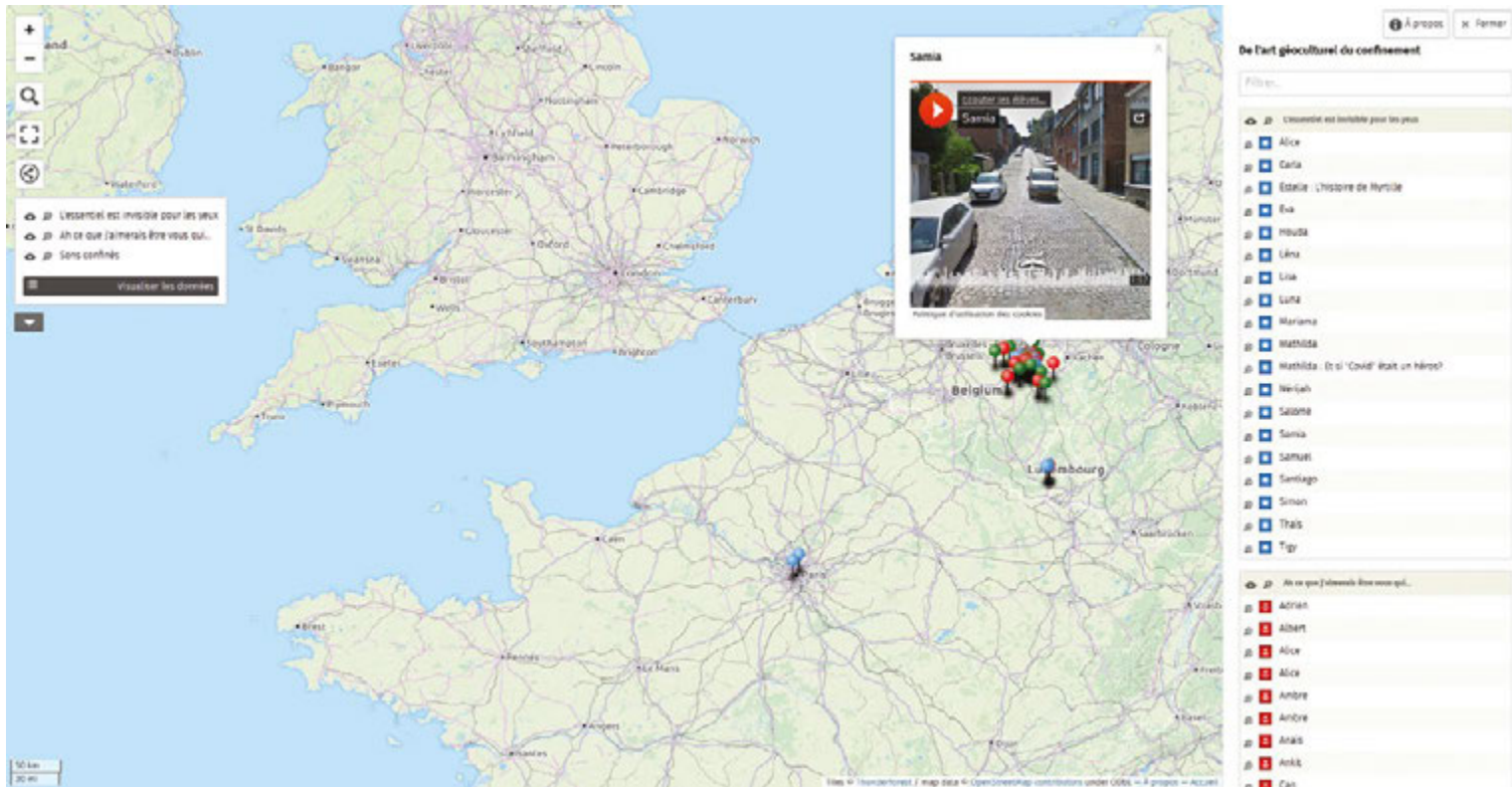
# Animation Éducation



**Autour du monde :  
Belgique | Un projet  
coopératif réadapté au  
contexte du confinement**

Paru en page(s) : 20-21  
dans le No 277-278 d'A&E





Cette carte est consultable à cette adresse <http://u.osmfr.org/m/433270/>

# Un projet coopératif réadapté au contexte du confinement

*Le développement d'une carte sonore interactive par des élèves de l'athénée Léonie-de-Waha (à Liège en Belgique) est un bel exemple de coopération pédagogique en période de confinement.*

Alors que la période de confinement a souvent été le théâtre d'un repli pédagogique pour un grand nombre d'élèves, à l'athénée Léonie-de-Waha, certains ont profité de celle-ci pour développer un projet de carte sonore interactive questionnant leur perception personnelle de cet instant si singulier de notre histoire.

L'école secondaire liégeoise athénée Léonie-de-Waha pratique une pédagogie de type Freinet depuis 20 ans. Les élèves de 5<sup>e</sup> année et leurs professeurs y coconstruisent un voyage pédagogique. Les premiers s'attellent à l'organisation des rencontres en amont du voyage, des

visites pendant et s'assurent de l'aboutissement des réalisations en aval, ainsi que de leur diffusion. Les seconds apportent un cadre et des balises. Cette année, c'est l'Alsace et le Bade-Wurtemberg qui devaient être leurs destinations.

## Un projet alliant coopération et distanciation physique

Nourrie par de nombreuses rencontres, notamment avec des migrants accueillis par la Croix-Rouge<sup>(1)</sup>, appuyée par le soutien technique de RFI<sup>(2)</sup> et construite autour d'un projet sur la thématique de l'identité et des frontières, la trace de ce voyage devait être une carte virtuelle et interactive retraçant les identités sonores des pays traversés. Basée sur des captations sonores opérées via les téléphones portables des élèves au cours du périple, cette carte multilingue se voulait être le reflet de leurs propres identités belges, françaises et allemandes, mouvantes et poreuses au cours de l'histoire. Elle aurait, suite au voyage, été exposée dans les locaux du musée Vieille Montagne<sup>(3)</sup>.

Le 7 mars, le voyage est annulé. Le 13 mars, élèves et professeurs sont confinés. Mais leur message est unanime : il faut continuer le projet, peu importe les circonstances. Rapidement, les consignes sont adaptées et ils sont désormais invités à enregistrer un son symbolisant leur vécu de confiné et à rédiger éventuellement un court commentaire. Les élèves mettent donc à profit leur apprentissage technique antérieur de la capture sonore pour développer un regard plus personnel sur leur état émotionnel ou physique.

Devant l'afflux massif des premiers enregistrements, l'équipe pédagogique propose aux élèves un second type d'enregistrement : des objets culturels que cette période leur permet de consulter, d'apprécier et de partager. Le résultat est surprenant et protéiforme : encensement d'album pop ou rock, ode à un match de catch, plaidoyer en faveur d'un film féministe turc ou d'un jeu vidéo animalier... Certains élèves choisissent même de produire leur capsule sonore ensemble, malgré la distance qui les sépare : Léna et Pauline font découvrir l'univers du *voguing*<sup>(4)</sup> et Sacha, Zacharie et Valérian celui des *Chevaliers du ciel*, croisant leurs voix et quelques sons d'ambiance par un habile travail de montage<sup>(5)</sup>. Chaque contribution reflète une culture très hétéroclite et s'inscrit dans un mouvement de partage, de coopération et de résilience face à cette période parfois durement éprouvée par certains.

Au début du mois de juin, 5000 visiteurs<sup>(6)</sup> avaient consulté cette carte. Reconnaissance ultime, le projet est patrimonialisé par MSW, l'association qui coordonne les musées francophones de Belgique<sup>(7)</sup>. Ce témoignage du confinement vécu par une communauté scolaire entre donc au musée par la grande porte.

## Une pédagogie par projet confinée

Il y a deux grands enseignements à tirer de cette expérience. Le premier tient à l'usage fait du numérique par ces élèves. Alors que les plateformes collaboratives ont souvent été utilisées pour mettre les élèves au travail depuis leur domicile, ces derniers ont développé en parallèle un projet créatif, plus collaboratif et bien moins scolaire que des devoirs ou leçons. Ce projet est donc un PEN (Projet d'éducation numérique)<sup>(8)</sup>, qui développe plusieurs compétences dans le domaine de l'éducation aux médias tout en offrant aux élèves une responsabilité accrue et une réelle autonomie au niveau du développement de certains contenus. De facto, l'exemple de cette carte démontre que l'emploi du numérique en période de confinement peut dépasser son statut classique et hautement majoritaire d'interface de communication (plateforme, réseaux sociaux, etc.) pour s'imposer comme un outil de création en capacité de porter le discours d'un groupe d'élèves. Ainsi, le numérique s'inscrit davantage dans la perspective d'Henry Jenkins d'une culture de la participation, « une culture dans laquelle les membres croient en la valeur de leurs contributions, et ressentent les liens sociaux forgés entre eux ».<sup>(9)</sup>

Le second tient à la capacité de ces élèves à s'investir dans une dynamique de pédagogie par projet tout en étant confinés. Cette carte répond en tout point aux caractéristiques et aux objectifs du projet pédagogique tels qu'énoncés par Philippe Perrenoud<sup>(10)</sup>, alors que l'on aurait pu penser que cette stratégie pédagogique était uniquement réservée à du présentiel.

Naturellement, la dynamique du projet originel a vraisemblablement contribué à maintenir l'engagement des élèves. Mais cette carte démontre également que le confinement peut, pédagogiquement parlant, ne pas se résumer à des méthodes traditionnelles de transmission.

**Nathanaël Brugmans, Emmanuel Chapeau,  
Simon Fontaine et Tanguy Wera,**  
Enseignants à l'athénée Léonie-de-Waha

1. <https://jeunesse.croix-rouge.be/formation/?ga=2.46480878.819717709.1593350103-1661832470.1593350103>
2. La radio RFI (via son projet « écouter le monde ») est une véritable « marraine » du projet. Le partenariat était à la fois technique en amont (formation des étudiants et des enseignants aux outils numériques nécessaires à la réalisation d'une telle carte, hébergement de la carte) et au niveau de la diffusion (podcast sur RFI, site dédié lié à la plateforme « écouter le monde »). <http://www.rfi.fr/fr/podcasts/%C3%A9couter-monde/>
3. Le musée Vieille Montagne est situé au lieu-dit des « trois frontières », un endroit particulièrement symbolique de la frontière germano-belge, au cœur de l'ancien État « neutre » de Moresnet, à la croisée des identités belge, néerlandaise et allemande. Le projet devait y être exposé pour parler des frontières dans un lieu qui fait office de frontière culturelle depuis l'époque carolingienne. Pour plus d'informations sur ce lieu : <https://tourisme.plombieres.be/decouvrir/musees/musee-de-la-gueule-la-calamine>
4. Style de danse urbaine né dans les années 1970 dans des clubs gays fréquentés par des homosexuels et transgenres afro-américains, essentiellement à New York.
5. <https://soundcloud.com/user-625572142>
6. Écoutes individuelles cumulées sur soundcloud au 1er juin 2020.
7. <http://msw.be/> ; <https://www.lameuse.be/550246/article/2020-04-27/liege-le-confinement-transforme-en-projet-scolaire-waha> ;
8. Les PEN sont des projets qui ont pour caractéristique commune de relever de la conception et de la réalisation, par un groupe d'élèves, d'un document audiovisuel et multimédia élaboré à l'aide des nouvelles technologies et destiné à la publication en ligne. Voir à ce propos l'article « Des projets d'édition numérique pour intégrer durablement le numérique dans les classes », E.Chapeau et T. Jungblut, in *Didactiques en pratique* n°3, 2017.
9. *Confronting the Challenges of Participatory Culture : Media Education for the 21st Century*, Henry Jenkins, Ravi Purushotma, Katie Clinton, Margaret Wiget et Alice Robinson, MIT Press, 2009.
10. *Apprendre à l'école à travers des projets : pourquoi ? comment ?*, P. Perrenoud, 1999 [http://www.unige.ch/fapse/SSE/teachers/perrenoud/php\\_main/php\\_1999/1999\\_17.html](http://www.unige.ch/fapse/SSE/teachers/perrenoud/php_main/php_1999/1999_17.html)